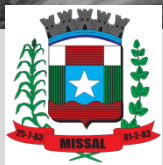
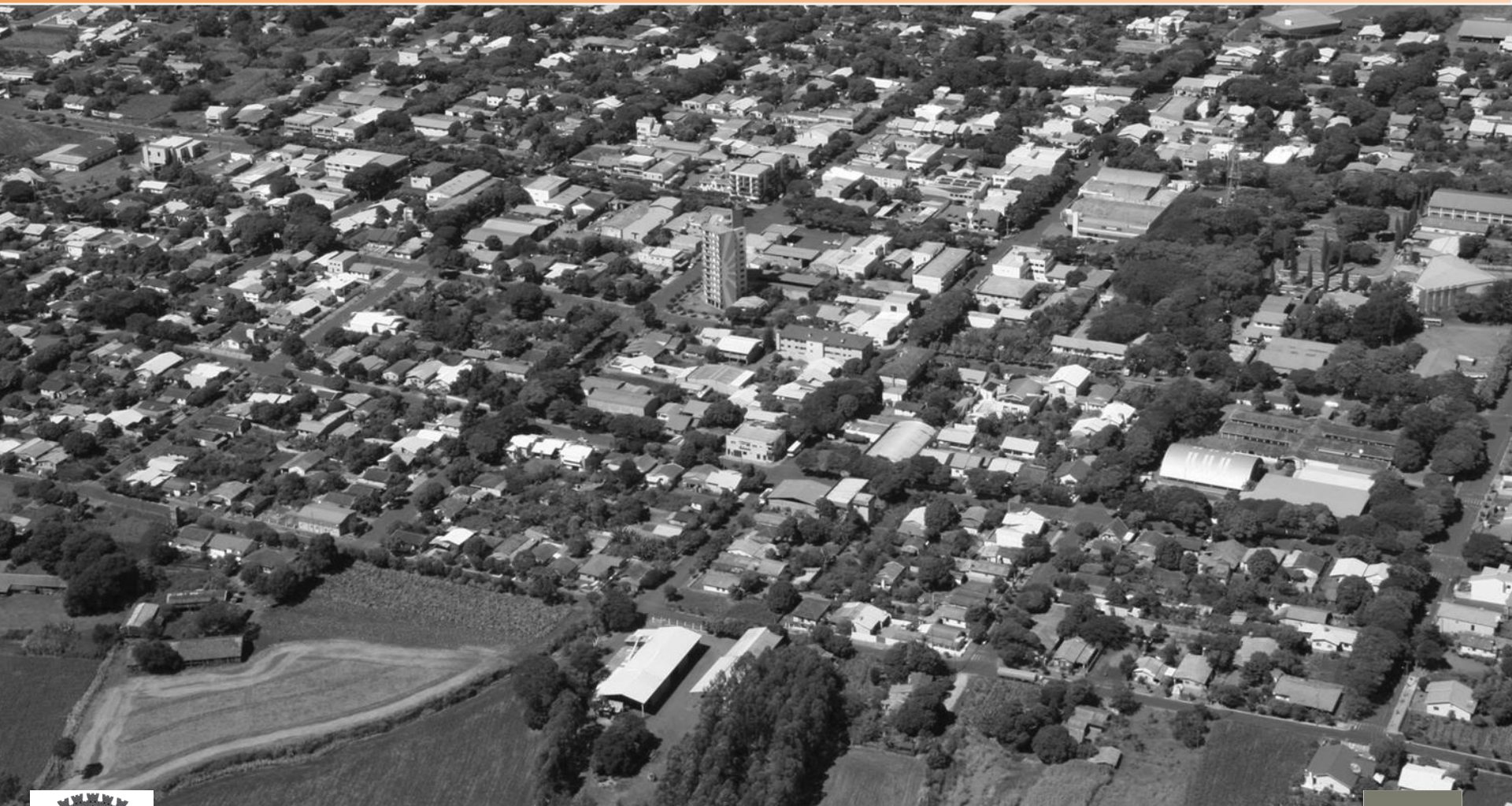


# PLANO DIRETOR MUNICIPAL DE MISSAL - PR / 2019 - 2029

## PROCESSO DE REVISÃO 2018



**3ª Audiência Pública**  
**16 de outubro de 2019**



## **Constituição Federal de 1988**

Institui o Plano Diretor como Instrumento básico da política urbana.

## **Lei Estadual 15.229**

Dispõe sobre normas para execução do sistema das diretrizes e bases do planejamento e desenvolvimento estadual.

## **Lei Federal 10.257 de 2001**

### **Estatuto da Cidade**

Plano Diretor MUNICIPAL  
**Urbano, rural e participativo.**

Obrigatório para municípios:

- Com mais de vinte mil habitantes;
- Integrantes de regiões metropolitanas.

# O que é o Plano Diretor?

- O Plano Diretor é um conjunto de diretrizes e de Leis Municipais que irão orientar o desenvolvimento territorial do Município nos próximos 10 anos.
- Ele estabelecerá princípios, diretrizes e normas que fundamentarão todas as intervenções e políticas de desenvolvimento territorial, considerando áreas urbanas e rurais.



# Para que serve?

Os principais objetivos são planejar as formas de ocupação do território e estabelecer diretrizes e ações para a melhoria da qualidade de vida da população.

- Orientar o crescimento da cidade;
- Definir onde e como a população, o comércio, a indústria e os equipamentos públicos devem se localizar;
- Estabelecer os planos e as ações setoriais prioritários que irão complementar suas diretrizes;
- Revisar e regulamentar instrumentos jurídicos que permitirão iniciar ou dar continuidade a processos de melhoria da cidade.

FASE 01 – Plano de Trabalho

FASE 02 – Análise Temática Integrada

**FASE 03 – DIRETRIZES E PROPOSIÇÕES**

FASE 04 – Legislação e Plano de Ação e Investimentos

## Diretrizes e Proposições

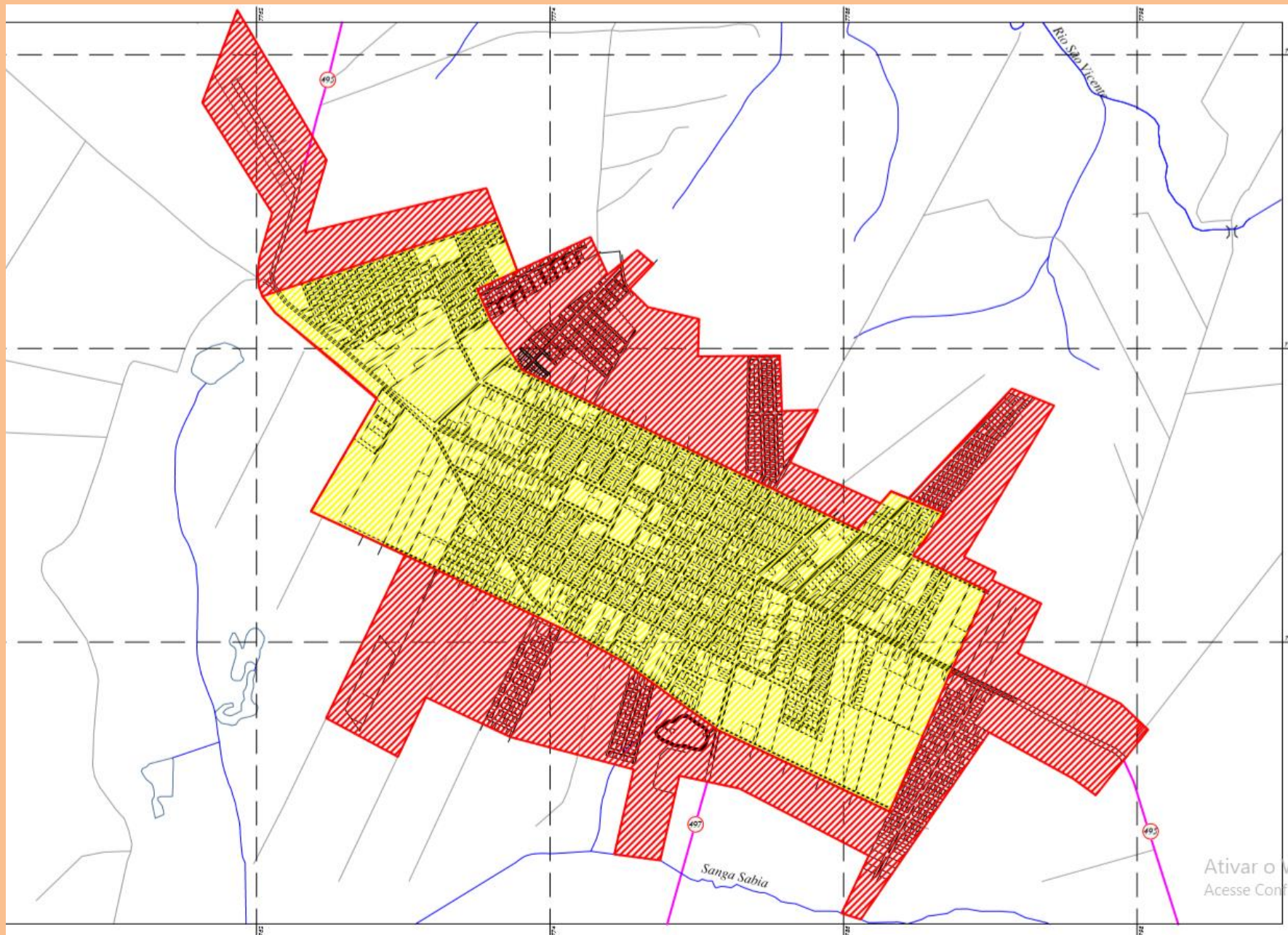
Esse **Produto 03 – Diretrizes e Proposições**, consiste na elaboração das diretrizes para Reordenamento territorial, propostas para garantir os direitos à cidade sustentável e definição dos instrumentos urbanísticos

# Perímetro Urbano

É a divisão do município em área urbana e área rural, de forma a auxiliar o direcionamento das políticas públicas.

# Perímetro Urbano Atual x Proposta

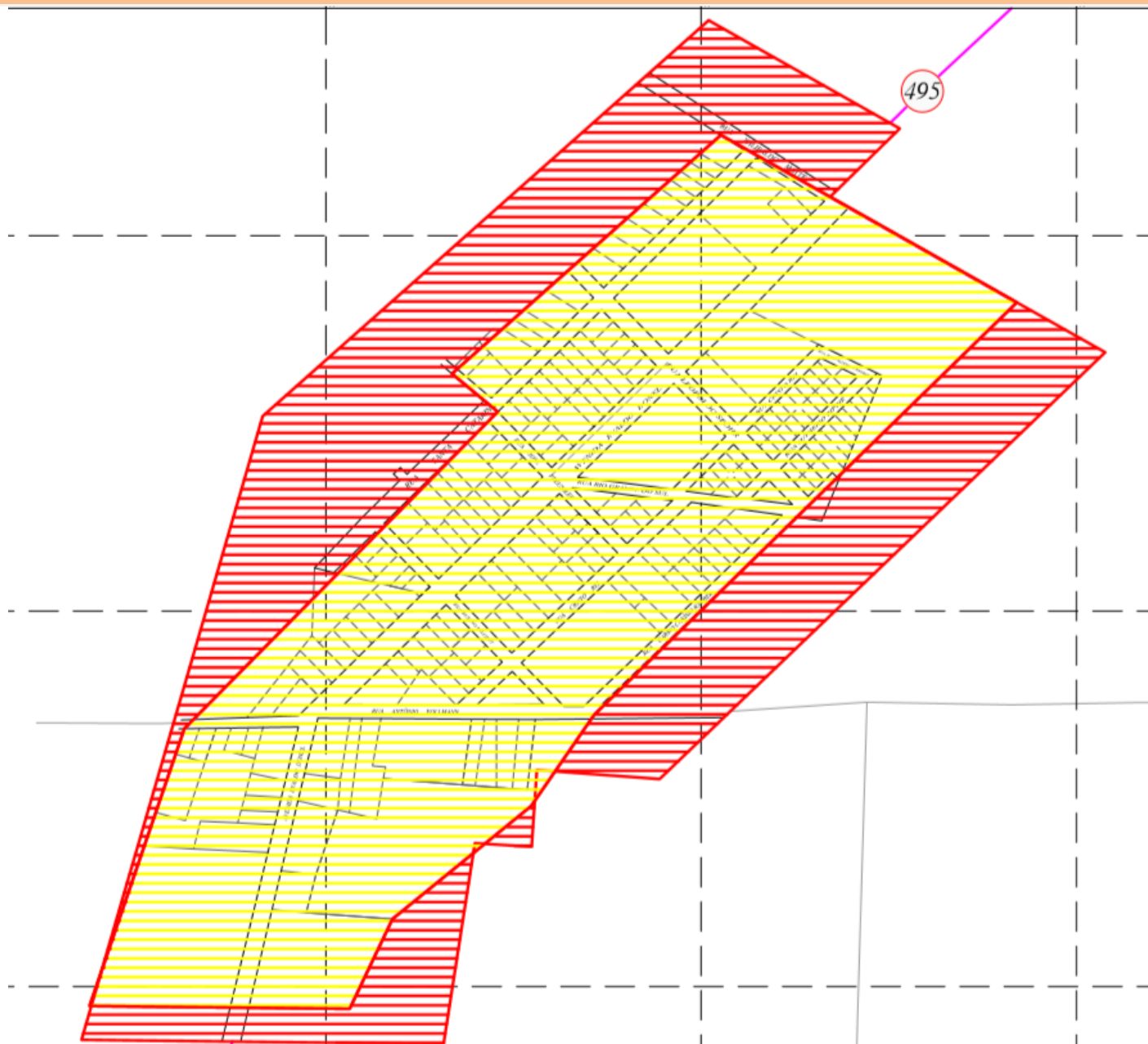
SEDE





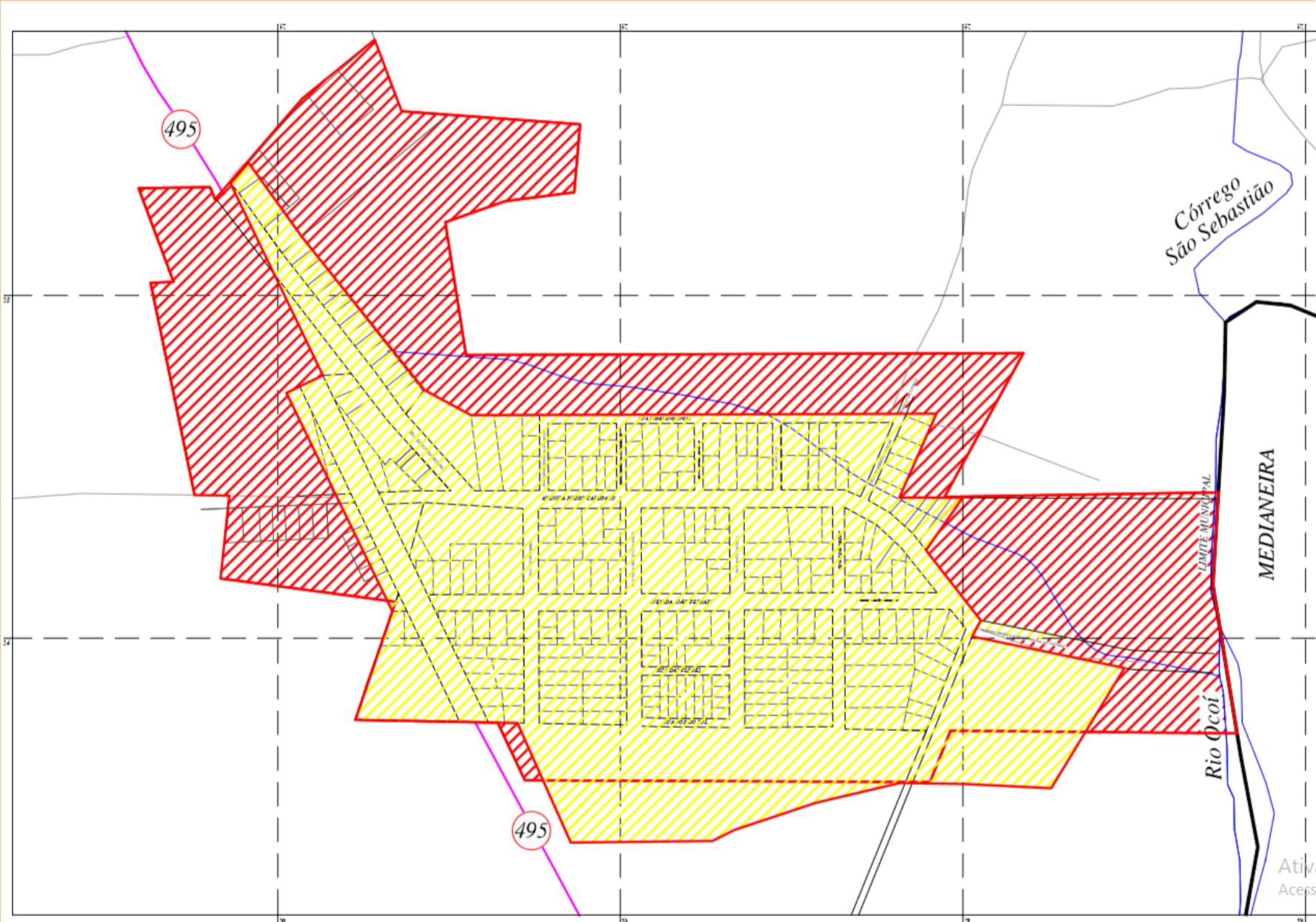
# Perímetro Urbano Atual x Proposta

DISTRITO DE DOM ARMANDO



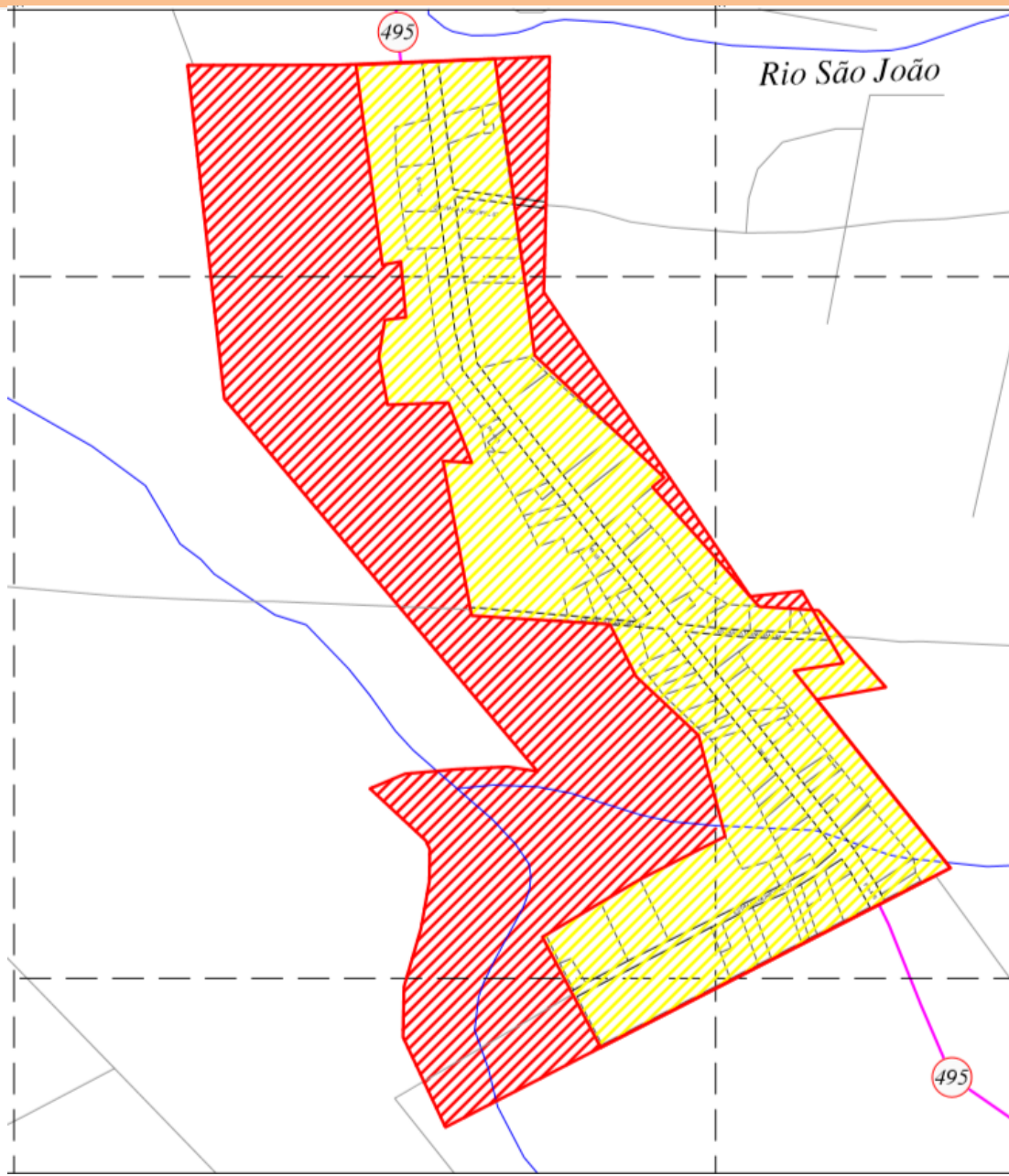
# Perímetro Urbano Atual x Proposta

DISTRITO DE PORTÃO OCOÍ



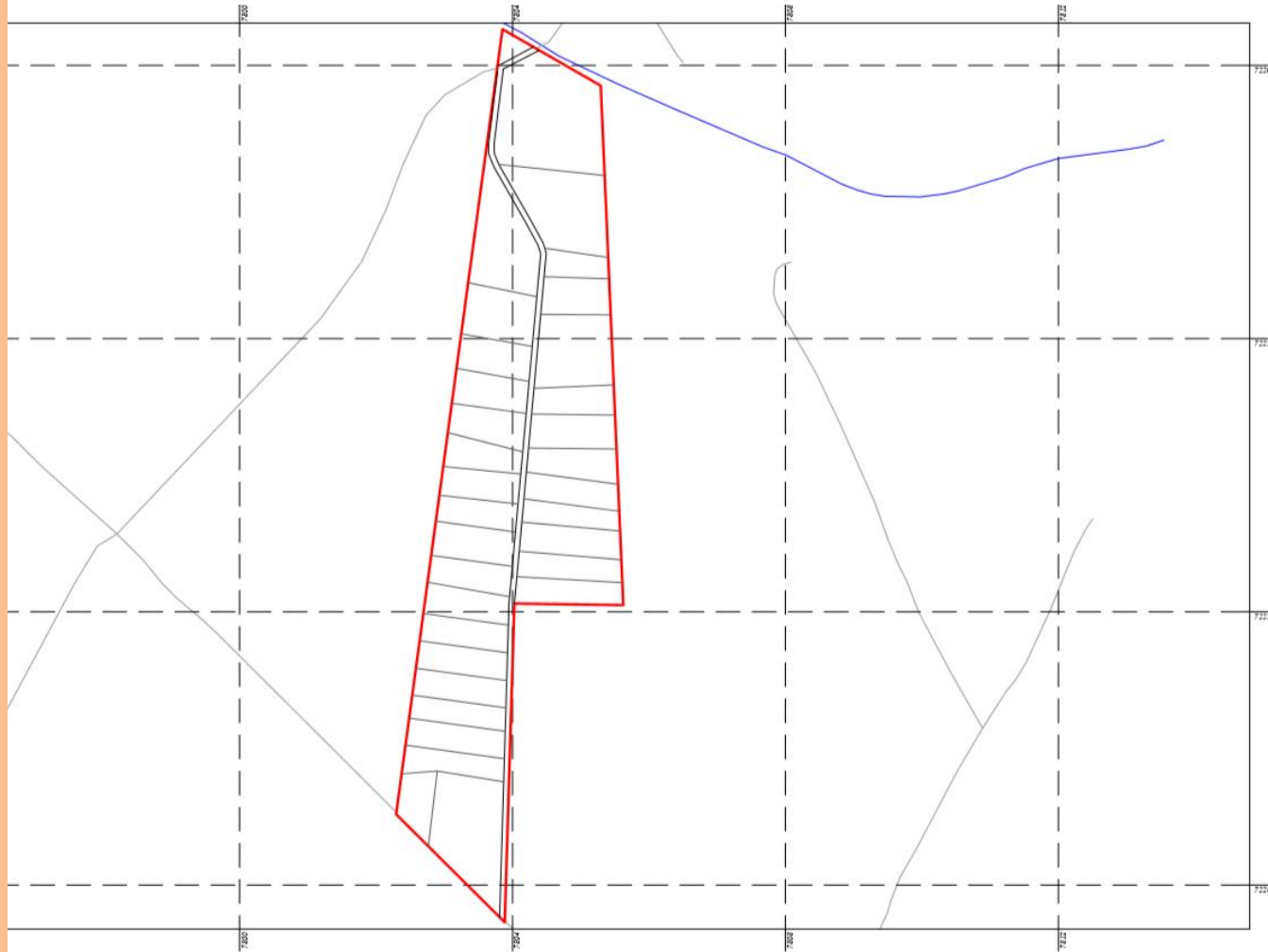
# Perímetro Urbano Atual x Proposta

NÚCLEO URBANO DE VISTA ALEGRE



# Perímetro Urbano Atual x Proposta




VILA RURAL



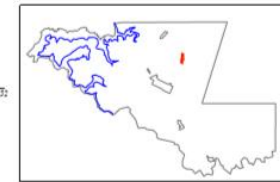
## LEGENDA

 PERÍMETRO DA VILA RURAL

## CONVENÇÕES CARTOGRÁFICAS

-  HIDROGRAFIA
-  RODOVIA ESTADUAL
-  ESTRADAS

## LOCALIZAÇÃO NO MUNICÍPIO



ESCALA DO MAPA 1:4.700



Projeção UTM - Datum WGS84 - Zona 21 Sul

**PERÍMETRO DA VILA RURAL**

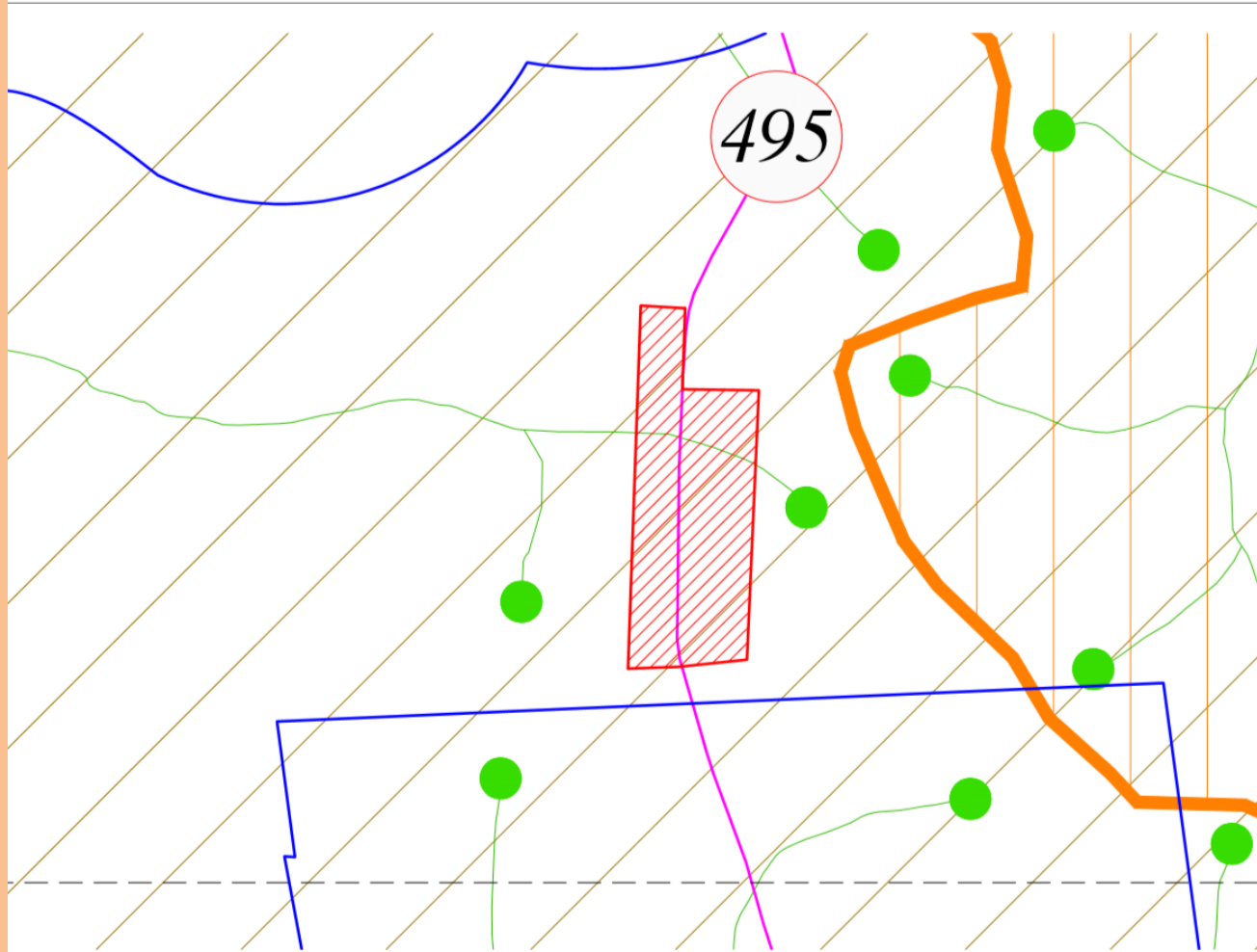


Ativar o Windows  
Assa Consultoria e Projetos  
Processo de Revisão 2016

Prefeitura Municipal de Missal-PR

# Perímetro Urbano Proposta

ESQUINA GAÚCHA



## LEGENDA

- PERÍMETRO DA ESQUINA GAÚCHA
- MACROZONA DE PRESERVAÇÃO PERMANENTE

## CONVENÇÕES CARTOGRÁFICAS

- LIMITE MUNICIPAL DE MISSAL
- LAGO DE ITAIPU

## LOCALIZAÇÃO NO MUNICÍPIO



ESCALA DO MAPA 1:7.500



Projeção UTM - Datum WGS84 - Zona 21 Sul

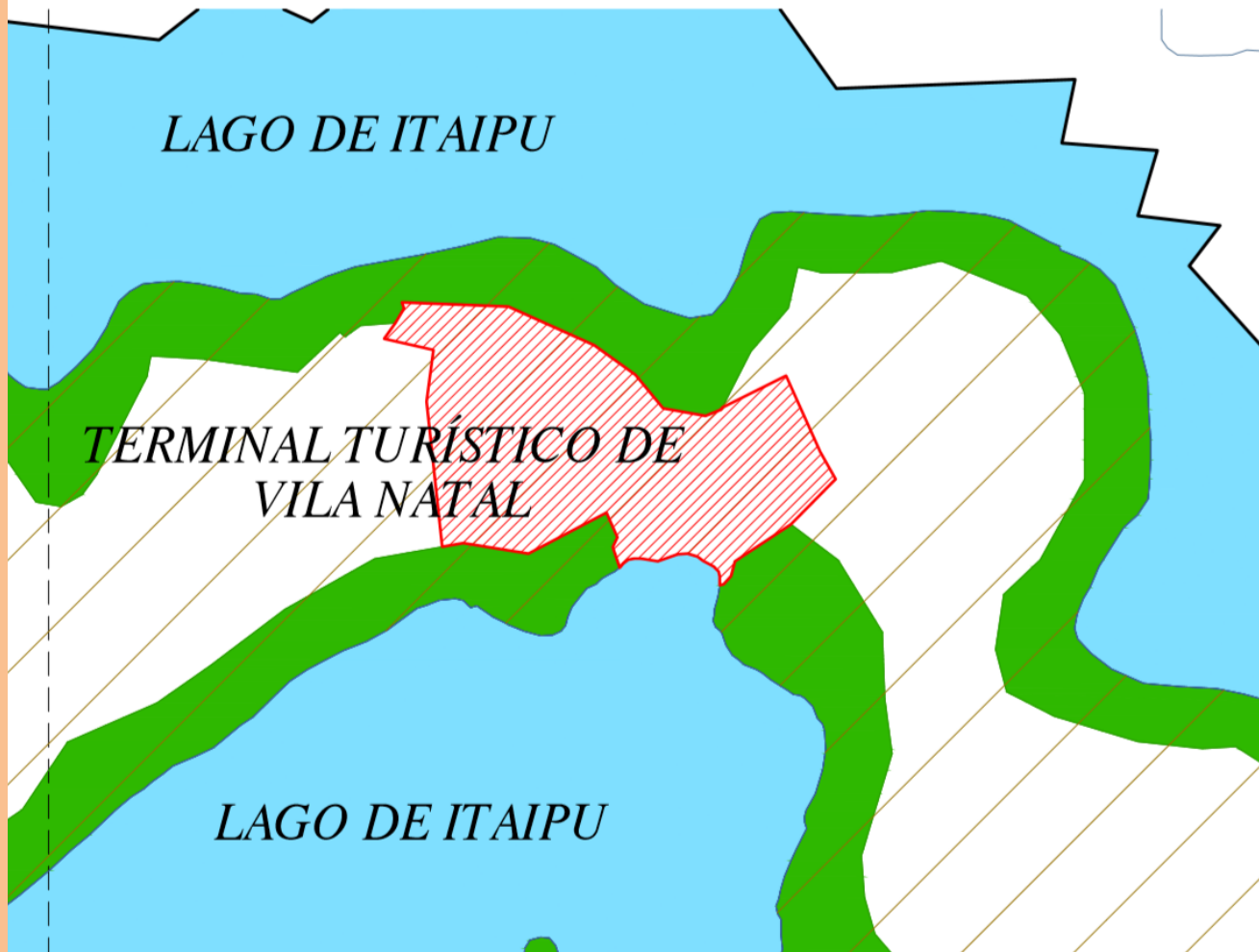
**PERÍMETRO DA ESQUINA GAÚCHA**

**PLANO DIRETOR**  
do Município de Missal

Atualizado em 2018  
Processo de Revisão 2018

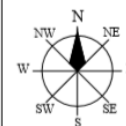
# Perímetro Urbano Proposta

VILA NATAL



- LEGENDA**
- PERÍMETRO TURÍSTICO DA VILA NATAL
  - MACROZONA DE PRESERVAÇÃO PERMANENTE

- CONVENÇÕES CARTOGRÁFICAS**
- LIMITE MUNICIPAL DE MISSAL
  - LAGO DE ITAIPU



ESCALA DO MAPA 1:10.000



Projeção UTM - Datum WGS84 - Zona 21 Sul

**PERÍMETRO TURÍSTICO DA VILA NATAL**

Prefeitura Municipal de Missal-PR  
Processo de Revisão 2018

**Foram divididas em 10 Macrozonas, que são:**

- **Macrozona da Bacia do Paraná 3:** compreende uma área em torno da Bacia Hidrográfica do Rio Paraná, manancial de abastecimento de Missal.
- **Macrozona da Área Rural:** compreende toda a porção do município com usos e características rurais, inclusive a área conhecida por Vila Rural, que possui seu perímetro definido desde 2005.
- **Macrozonas de Preservação Permanente:** caracteriza-se por área imprópria à urbanização, em virtude da presença de áreas de proteção permanente.
- **Macrozona Especial de Preservação da Captação do Rio São Vicente:** compreende áreas dentro do perímetro urbano, do distrito de Dom Armando e da Vila Rural para preservação do Rio São Vicente.

# Macrozoneamento Municipal

- **Macrozona Urbana:** corresponde à área mais densamente ocupada da cidade. Para esta área prevê-se a otimização da infraestrutura e dos investimentos públicos, controle do processo de adensamento e programa específico de revitalização, buscando a preservação do patrimônio histórico-cultural e a obtenção de um espaço construído de qualidade.
- **Macrozona de Urbanização Específica:** compreende as áreas definidas, dentro de um determinado perímetro específico, circundada por áreas rurais com o propósito de promover a integração comunitária rural, como elemento de referência, estabelecendo critérios para os novos parcelamentos na região dentro deste perímetro, bem como propiciar a regularização de desmembramentos existentes e consolidados na área da Esquina Gaúcha.



# Macrozoneamento Municipal

- **Macrozona Especial da PR-495 e PR-497:** Corresponde faixa de domínio em uma faixa de 15 (quinze) metros do eixo da PR-495 e PR-497, ou seja, áreas onde está instalada a pista ou faixa de rolamento e espaços laterais, que pertencem ao Estado (patrimônio público) e são de responsabilidade exclusiva do DER/PR. Pode ser definido, também, como um conjunto de áreas, declarada de utilidade pública, destinadas a construção e operação da rodovia, dispositivo de acessos, postos de serviços complementares, pistas de rolamento, acostamento, canteiro central e faixa lateral de segurança, destinadas a acomodar os taludes de corte, aterro e elementos de drenagem, como também área de escape.

O DER/PR mantém conservado os espaços laterais e pode autorizar a utilização por terceiros, de acordo com legislação e normas pertinentes e sempre sob a sua fiscalização.

- **Macrozona Turística da Vila Natal:** engloba áreas adjacentes à Vila Natal e ao Terminal Turístico para estimular e potencializar o uso turístico, visando a sustentabilidade das atividades rurais, do turismo e dos empreendimentos e se caracterizando como uma alternativa para gerar renda à população local.

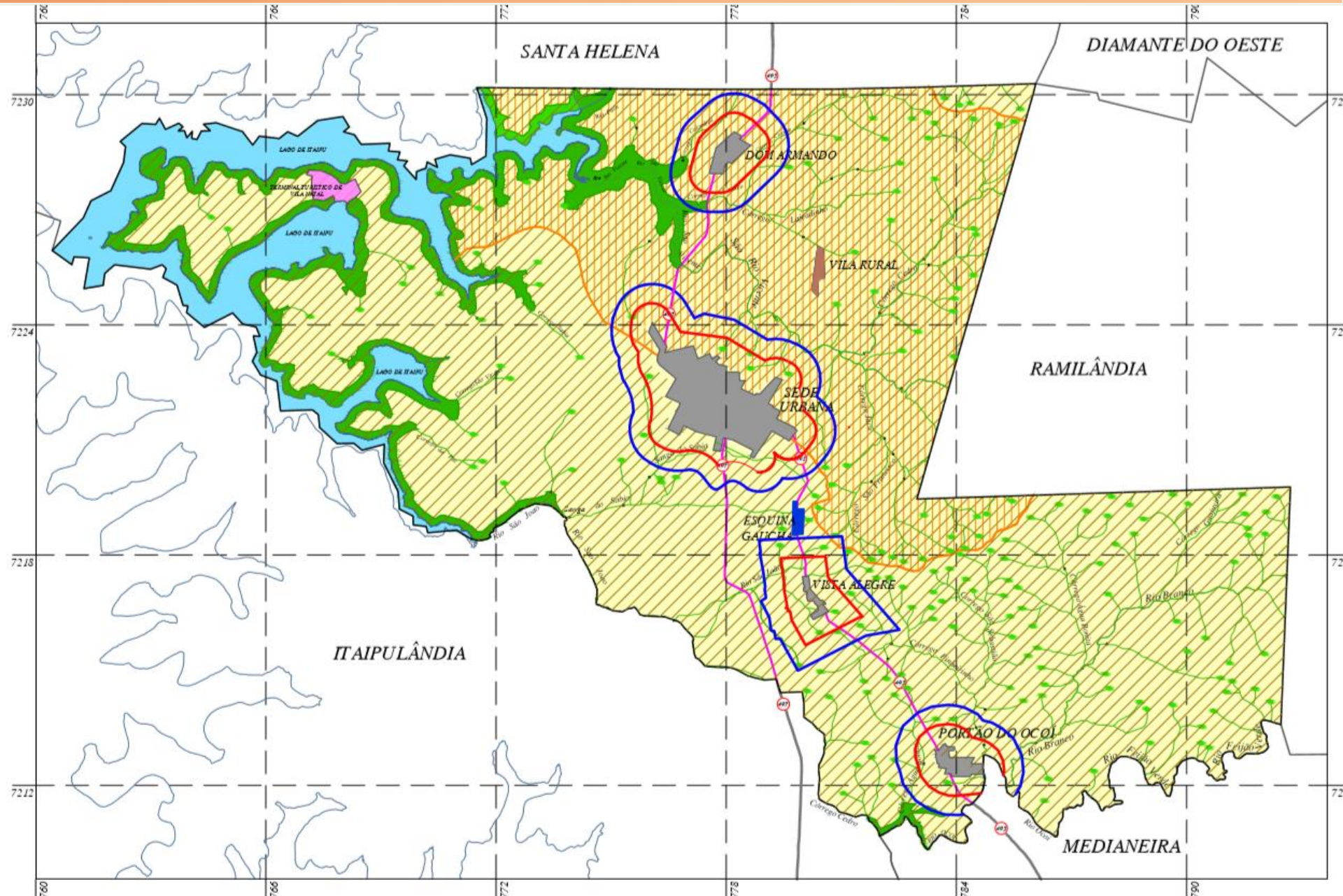
# Macrozoneamento Municipal

- **Macrozona de Proteção do Perímetro Urbano 1:** Compreende um entorno de 500m a partir do perímetro urbano da sede urbana, dos Distritos e do Núcleo Urbano de Vista Alegre, que se caracteriza como área de transição do ambiente urbano para o espaço de produção agropecuária. Dessa forma, atuará como mecanismo de proteção da qualidade de vida urbana. Nessa faixa de 500 metros será proibido a instalação de novos empreendimentos na área de suinocultura ou avicultura.
- **Macrozona de Proteção do Perímetro Urbano 2:** Compreende um entorno de 1000m a partir do perímetro urbano da sede urbana, dos Distritos e do Núcleo Urbano de Vista Alegre, que se caracteriza como área de transição do ambiente urbano para o espaço de produção agropecuária. Dessa forma, atuará como mecanismo de proteção da qualidade de vida urbana. Nessa faixa de 1.000 metros a administração municipal atuará com mecanismo de incorporação dos dejetos a fim de amenizar o odor causado pelos empreendimentos de suinocultura.

Na faixa entre **500 metros e 1000 metros** poderão se instalar novos empreendimentos na área de:

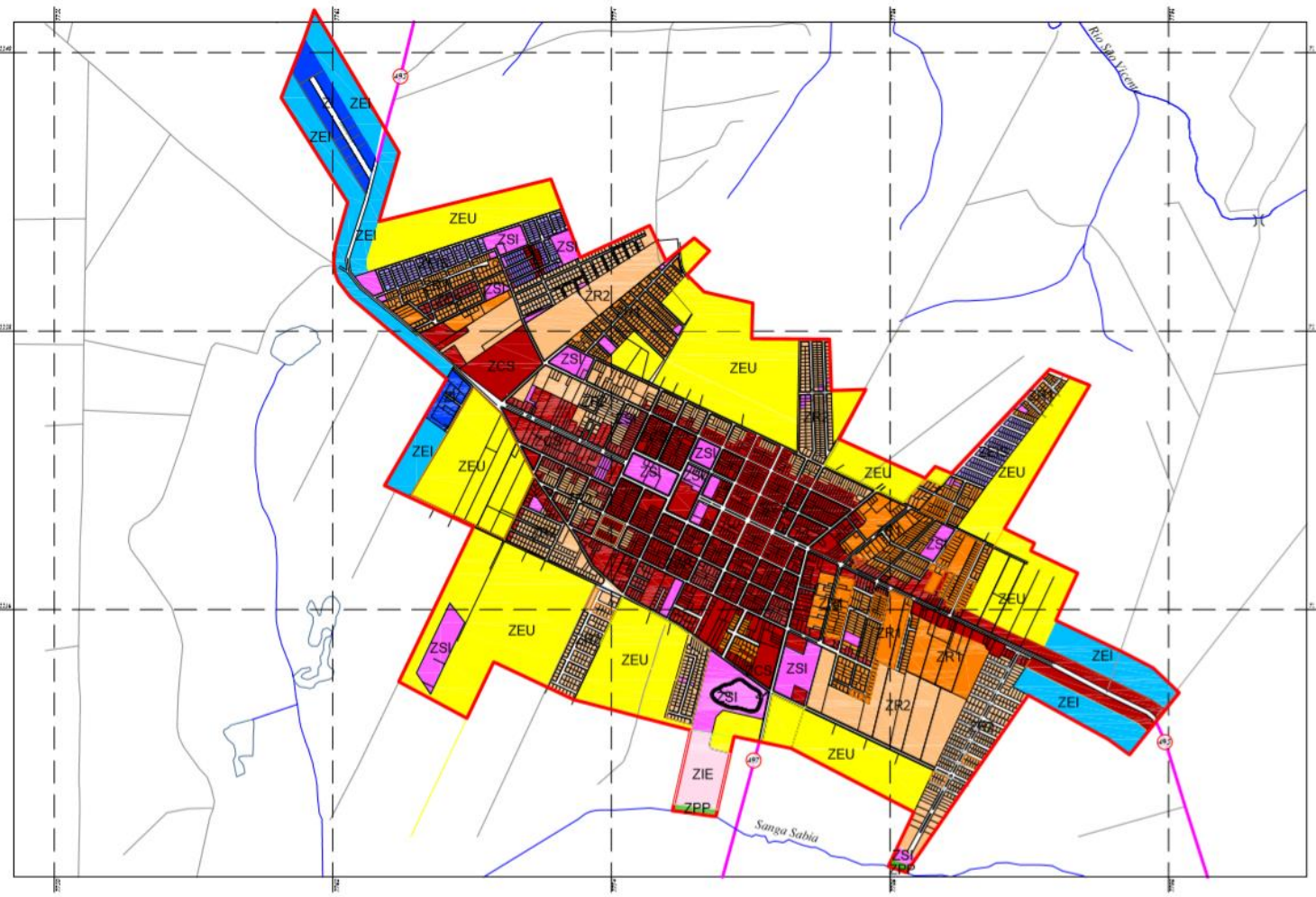
- ✓ suinocultura desde que possuam biodigestor ou sistema de compostagem;
- ✓ avicultura desde que implante uma faixa verde para proteção do pó e gases liberados pelos exaustores dos aviários.

# Macrozoneamento Municipal



ZONAS DE 2005	Passa a ser:	ZONAS DE 2019
<del>ZC – Zona Central</del>	→	ZCS – Zona de Comércio e Serviços
ZR1 – Zona Residencial 1		ZR1 – Zona Residencial 1
ZR2 – Zona Residencial 2		ZR2 – Zona Residencial 2
<del>ZEX – Zona de Expansão</del>	→	ZEU – Zona de Expansão Urbana
ZI – Zona Industrial		ZI – Zona Industrial
<del>ZE – Zona Especial</del>	→	ZSI – Zona de Serviços Institucionais
		ZEI – Zona de Expansão Industrial
		ZPP – Zona de Proteção Permanente
		ZEIS – Zona Especial de Interesse Social
		ZIE – Zona de Interesse Especial

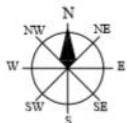
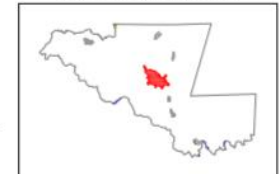
# Uso e Ocupação do Solo Urbano



**LEGENDA**

- PERÍMETRO URBANO
- ZCS - ZONA DE COMÉRCIO E SERVIÇOS
- ZR1 - ZONA RESIDENCIAL 1
- ZR2 - ZONA RESIDENCIAL 2
- ZSI - ZONA DE SERVIÇOS INSTITUCIONAIS
- ZIE - ZONA DE INTERESSE ESPECIAL
- ZI - ZONA INDUSTRIAL
- ZEI - ZONA DE EXPANSÃO INDUSTRIAL
- ZEIS - ZONA ESPECIAL DE INTERESSE SOCIAL
- ZEU - ZONA DE EXPANSÃO URBANA
- ZPP - ZONA DE PROTEÇÃO PERMANENTE

- CONVENÇÕES CARTOGRÁFICAS
- HIDROGRAFIA
  - RODOVIAS ESTADUAIS
  - ESTRADAS
  - LOCALIZAÇÃO NO MUNICÍPIO



ESCALA DO MAPA 1:13.000

Projeção UTM - Datum WGS84 - Zona 21 Sul

USO E OCUPAÇÃO DO SOLO URBANO DA SEDE - MISSAL

Processo de Revisão 2018

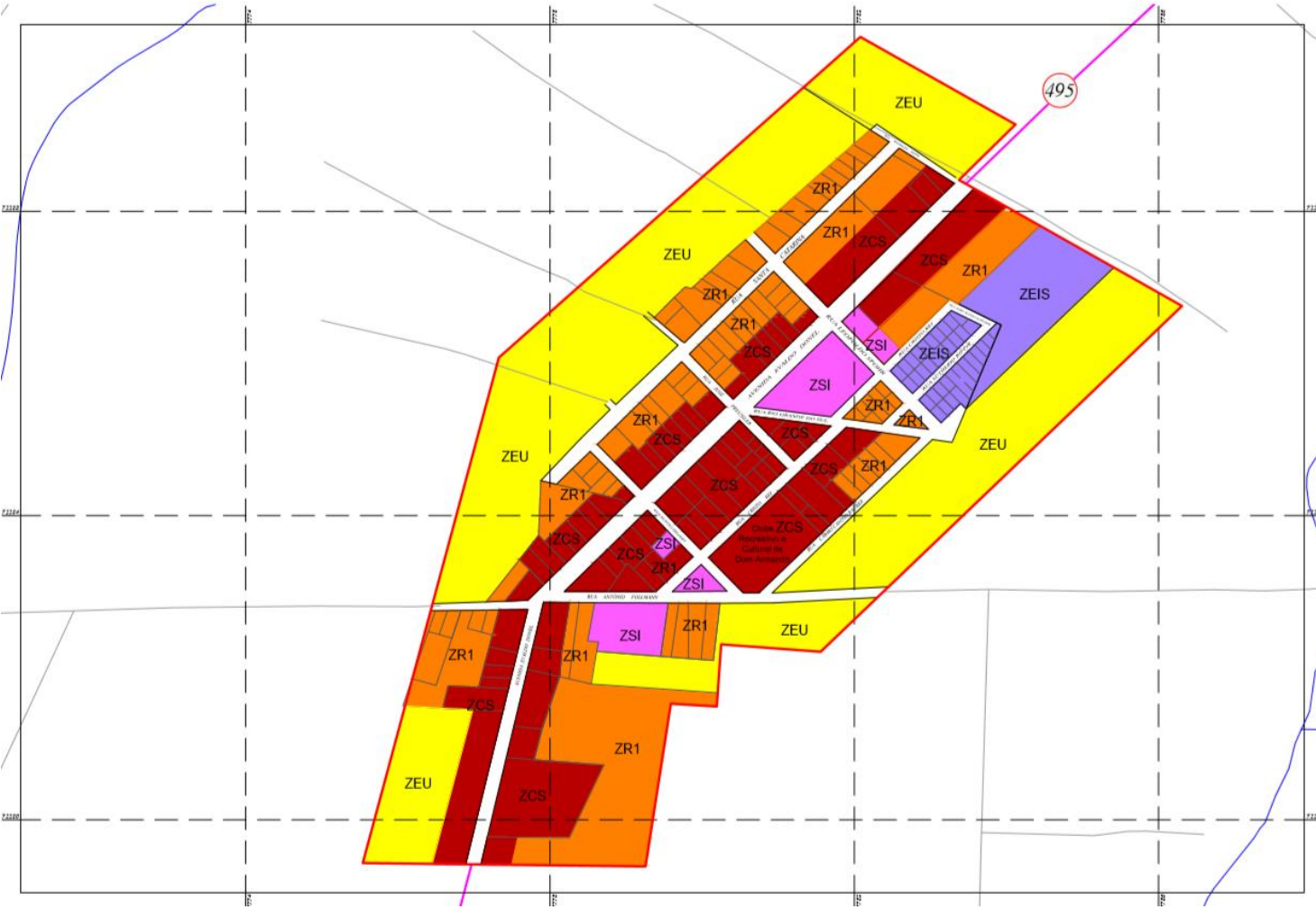
Prefeitura Municipal de Missal-PR



**3º Audiência Pública**  
**16 de outubro de 2019**



# Uso e Ocupação do Solo Urbano



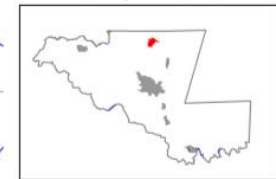
**LEGENDA**

- PERÍMETRO URBANO
- ZCS - ZONA DE COMÉRCIO E SERVIÇOS
- ZR1 - ZONA RESIDENCIAL 1
- ZSI - ZONA DE SERVIÇOS INSTITUCIONAIS
- ZEU - ZONA DE EXPANSÃO URBANA
- ZEIS - ZONA ESPECIAL DE INTERESSE SOCIAL

**CONVENÇÕES CARTOGRÁFICAS**

- HIDROGRAFIA
- RODOVIAS ESTADUAIS
- ESTRADAS

**LOCALIZAÇÃO NO MUNICÍPIO**



ESCALA DO MAPA 1:4.000



Projeção UTM - Datum WGS84 - Zona 21 Sul

USO E OCUPAÇÃO DO SOLO URBANO DO DISTRITO DE DOM ARMANDO

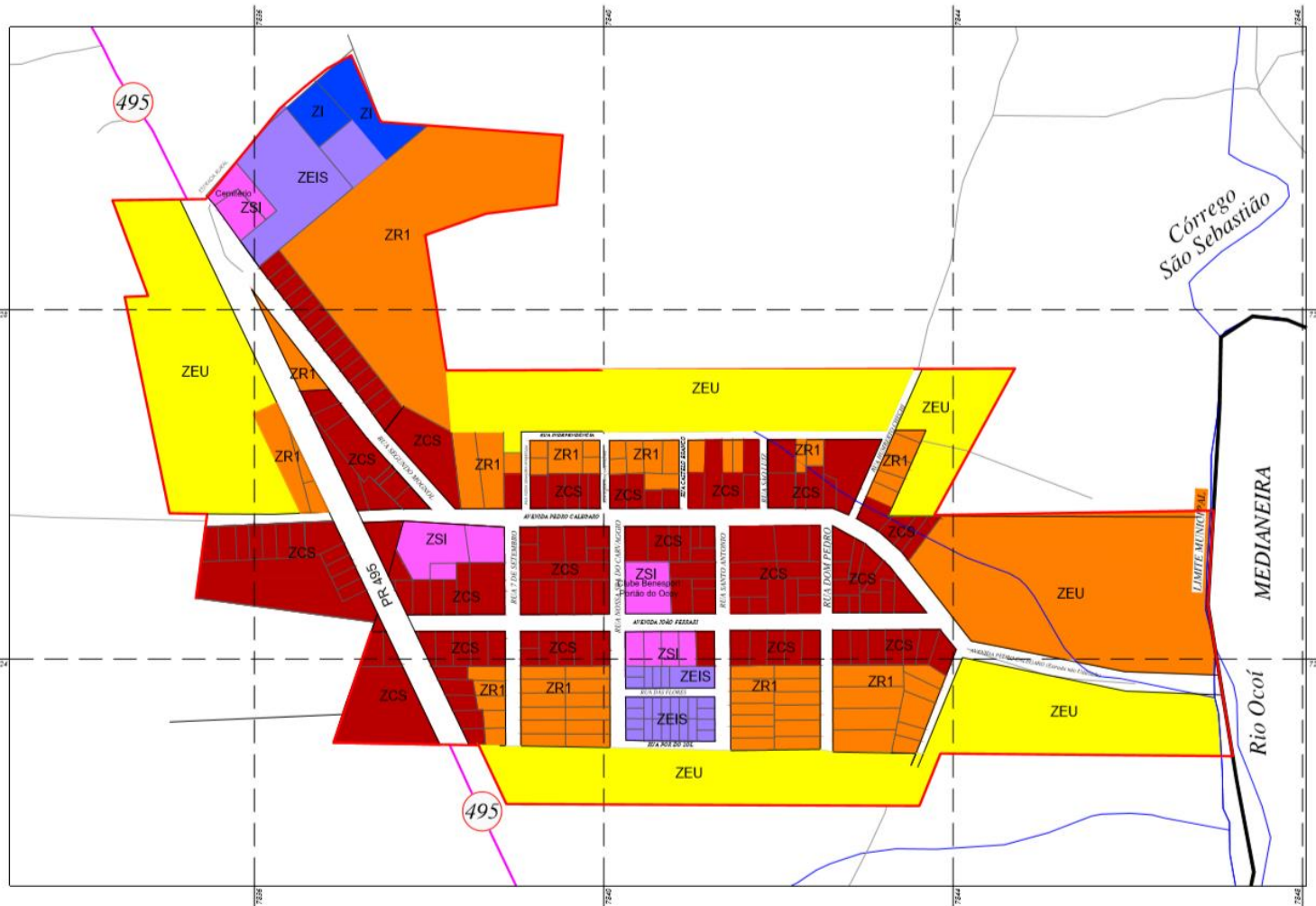
**PLANO DIRETOR**  
do Município de Missal  
Ativar o Windows  
Processo de Revisão 2018  
Prefeitura Municipal de Missal-PR



**3ª Audiência Pública**  
**16 de outubro de 2019**



# Uso e Ocupação do Solo Urbano

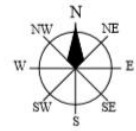
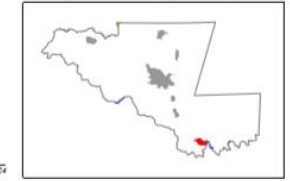


- PERÍMETRO URBANO
- ZCS - ZONA DE COMÉRCIO E SERVIÇOS
- ZR1 - ZONA RESIDENCIAL 1
- ZSI - ZONA DE SERVIÇOS INSTITUCIONAIS
- ZI - ZONA INDUSTRIAL
- ZEIS - ZONA ESPECIAL DE INTERESSE SOCIAL
- ZEU - ZONA DE EXPANSÃO URBANA

CONVENÇÕES CARTOGRÁFICAS

- HIDROGRAFIA
- RODOVIA ESTADUAL
- ESTRADAS

LOCALIZAÇÃO NO MUNICÍPIO



ESCALA DO MAPA 1:3.500



Projeção UTM - Datum WGS84 - Zona 21 Sul

USO E OCUPAÇÃO DO SOLO URBANO DO DISTRITO DE PORTÃO OCOI

**PLANO DIRETOR**  
do Município de Missal  
Ativar o Windows  
Atualize o Windows  
Processo de Revisão 2018

Prefeitura Municipal de Missal-PR



**3º Audiência Pública**  
**16 de outubro de 2019**

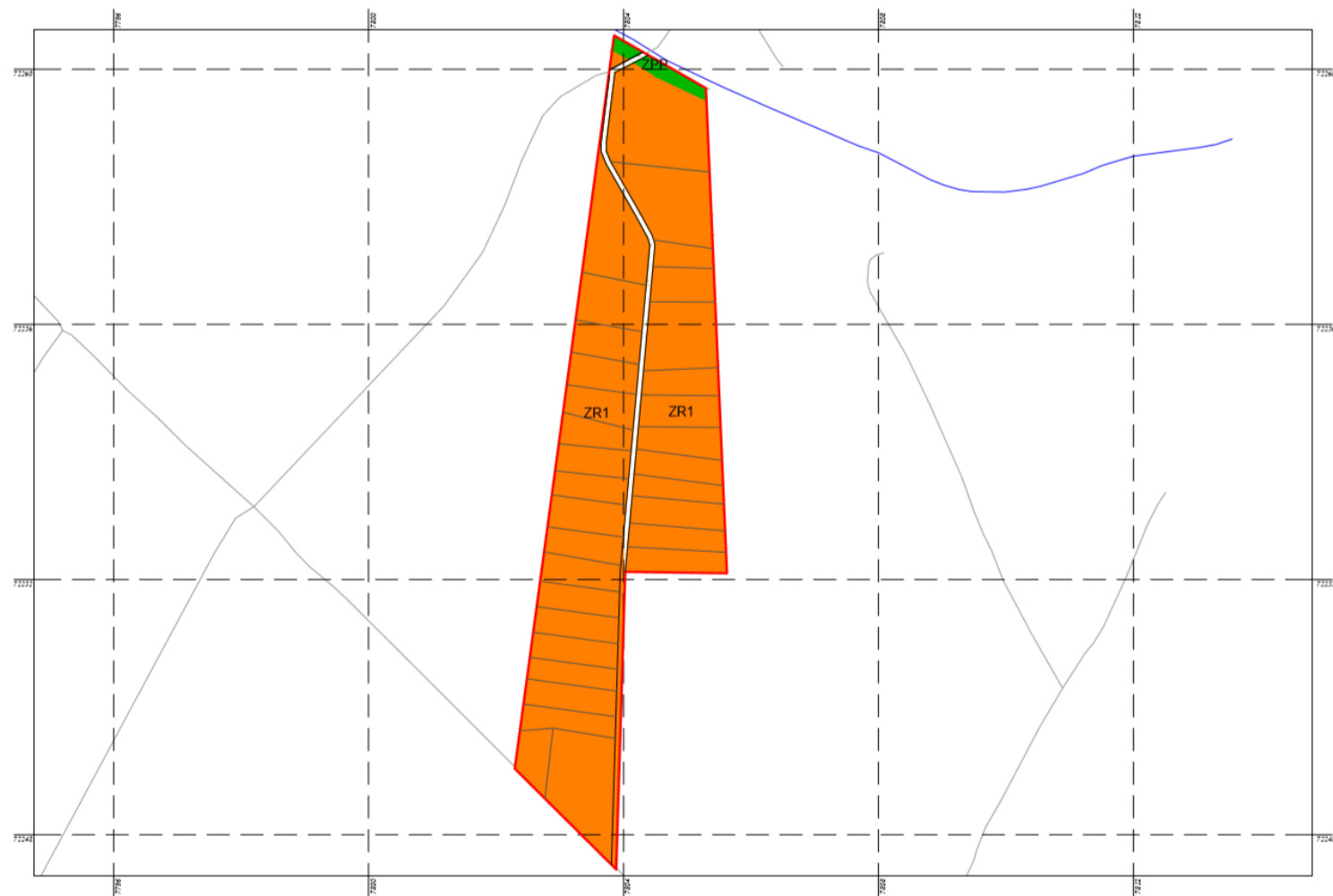


# Uso e Ocupação do Solo Urbano








# Uso e Ocupação do Solo Urbano

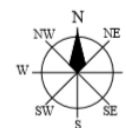


-  PERÍMETRO URBANO
-  ZR1
-  ZPP

CONVENÇÕES CARTOGRÁFICAS

-  HIDROGRAFIA
-  RODOVIA ESTADUAL
-  ESTRADAS

LOCALIZAÇÃO NO MUNICÍPIO



ESCALA DO MAPA 1:4.700



Projeção UTM - Datum WGS84 - Zona 21 Sul

**USO E OCUPAÇÃO DO SOLO DA VILA RURAL**



Assessoria em Planejamento Urbano e Territorial  
Prefeitura Municipal de Missal-PR

# Diretrizes e Proposições

# SECRETARIA MUNICIPAL DE ADMINISTRAÇÃO, FINANÇAS, PLANEJAMENTO E GABINETE DO PREFEITO

DIRETRIZ	PROPOSIÇÕES	PRAZO		
		CURTO	MÉDIO	LONGO
<b>Adequar a infraestrutura urbana e os serviços públicos para atender às demandas da população</b>	Aquisição de áreas de interesse público	X	X	X
	Aquisição de veículos para ADM	X	X	X
	Aquisição e manutenção de equipamentos	X	X	X
	Construção, reforma e ampliação de prédios públicos	X	X	X
<b>Informatizar os equipamentos de atendimento ao público municipal</b>	Aquisição e manutenção de equipamentos de informática	X	X	X
<b>Qualificar o atendimento dos serviços públicos</b>	Capacitação dos Servidores	X	X	X
	Contratação de profissionais através de concurso público		X	X

# SECRETARIA MUNICIPAL DE AGRICULTURA E MEIO AMBIENTE

DIRETRIZ	PROPOSIÇÕES	PRAZO		
		CURTO	MÉDIO	LONGO
<b>Adequar a infraestrutura urbana e os serviços públicos para atender às demandas da população.</b>	Construção de Sede Própria			X
	Conservação de Bacias hidrográficas	X	X	X
	Aquisição de equipamentos para a usina de recicláveis		X	X
	Aquisição de equipamentos para patrulhas rurais	X	X	X
	Cascalhamento de acessos as propriedades	X	X	X
	Aquisição de máquinas rodoviárias e veículos para SAMA	X	X	X
	Revitalização, ampliação e implementação do projeto de reuso do aterro sanitário	X	X	X
	Pavimentação poliédrica para acessos de proprietários rurais		X	X
	Manutenção de abastecedores comunitários agrícolas	X	X	X
	Implementação e atualização constante da Lei Ordinária 565 de 2001	X	X	X
Regulamentação e implantação da Lei das Agroindústrias	X	X	X	

# SECRETARIA MUNICIPAL DE AGRICULTURA E MEIO AMBIENTE

DIRETRIZ	PROPOSIÇÃO	CURTO	MÉDIO	LONGO
Realizar programas que atendam às necessidades levantadas nos diversos setores de serviço público	Conscientização e manutenção do programa de coleta seletiva do lixo	X	X	X
	Apoio a Piscicultura	X	X	X
	Criação e implementação de Programas de ações de melhorias e controle do impacto ambiental	X	X	X
Informatizar os equipamentos de atendimento ao público municipal	Aquisição e manutenção de equipamentos de informáticas	X	X	X
Qualificar o atendimento dos serviços públicos	Capacitação dos Servidores	X	X	X
	Contratação de profissionais através de concurso público.		X	X



**3ª Audiência Pública**  
**16 de outubro de 2019**



# SECRETARIA MUNICIPAL DE ASSISTÊNCIA SOCIAL

DIRETRIZ	PROPOSIÇÕES	PRAZO		
		CURTO	MÉDIO	LONGO
<b>Adequar à infraestrutura urbana e os serviços públicos para atender às demandas da população.</b>	Construção de Sede Própria			X
	Reforma e ampliação do CRAS Centro		X	X
	Adesão e construção de um CRAS em Distrito.		X	X
	Aquisição de Veículos	X	X	X
	Construção de um Centro de Atendimento as pessoas idosas		X	X
	Construção e implantação do Centro Dia			X
	Contratação de profissionais para o Centro Dia			X
	Construção da sede do conselho Tutelar.		X	X
<b>Qualificar o atendimento dos serviços públicos</b>	Capacitação dos Servidores	X	X	X
	Contratação de profissionais através de concurso público		X	X
<b>Informatizar os equipamentos de atendimento ao público municipal.</b>	Aquisição/manutenção de equipamentos de informática.	X	X	X

# SECRETARIA MUNICIPAL DE EDUCAÇÃO, CULTURA E ESPORTE

DIRETRIZ	PROPOSIÇÕES	PRAZO		
		CURTO	MÉDIO	LONGO
Adequar a infraestrutura urbana e os serviços públicos para atender às demandas da população.	Revitalização e manutenção o Museu Municipal		X	X
	Construção e aquisição da Sede própria para Secretaria Municipal de Educação		X	X
	Manutenção, ampliação e reforma das Unidades do Ensino Fundamental e Unidades de Educação Infantil	X	X	X
	Construção, reforma e ampliação de Centro Municipal de Educação Infantil	X	X	X
	Adquirir ônibus escolar adaptado para atender os alunos da Educação Especial		X	X
	Adquirir ônibus para Educação Básica	X	X	X
	Construção de sala para instalação de Bibliotecas e laboratórios de ciências nas instituições municipais de ensino.		X	X
	Reforma e ampliação do Ginásio de Esportes 25 de Julho	X		
	Construção e Modernização de Espaços Esportivos		X	X
	Construção de garagem coberta para veículos da Educação		X	X
	Manutenção da casa da cultura	X	X	X
	Aquisição de veículos	X	X	X
	Aquisição e manutenção de parques infantis.	X	X	X

# SECRETARIA MUNICIPAL DE EDUCAÇÃO, CULTURA E ESPORTE

## SECRETARIA MUNICIPAL DE EDUCAÇÃO, CULTURA E ESPORTE

DIRETRIZ	PROPOSIÇÃO	CURTO	MÉDIO	LONGO
Qualificar o atendimento dos serviços públicos	Programa de formação continuada para profissionais da educação	X	X	X
	Capacitação dos Servidores	X	X	X
	Contratação de profissionais através de concurso público.		X	X
Informatizar os equipamentos de atendimento ao público municipal.	Aquisição/manutenção de equipamentos de informática.	X	X	X



3º Audiência Pública  
16 de outubro de 2019





# SECRETARIA MUNICIPAL DE INDÚSTRIA, COMÉRCIO E TURISMO

DIRETRIZ	PROPOSIÇÕES	PRAZO		
		CURTO	MÉDIO	LONGO
<b>Adequar à infraestrutura urbana e os serviços públicos para atender às demandas da população.</b>	Manutenção e melhorias do Parque Municipal Ecológico e de Lazer	X	X	X
	Construção de Barracões Industriais	X	X	X
	Aquisição de Área Industrial	X	X	X
	Construção de Ciclovia	X	X	X
	Reforma, manutenção e ampliação da Escola de Qualificação	X	X	X
	Manutenção, reforma e ampliação do Centro de Eventos e entornos	X	X	X
	Revitalização da Praia Artificial Vila Natal	X	X	X
	Reestruturação, ampliação, manutenção e construção das praças municipais	X	X	X
<b>Informatizar os equipamentos de atendimento ao público municipal</b>	Aquisição/manutenção de equipamentos de informática.	X	X	X
<b>Qualificar o atendimento dos serviços públicos</b>	Capacitação dos Servidores	X	X	X
	Contratação de profissionais através de concurso público.		X	X

# SECRETARIA MUNICIPAL DE OBRAS, URBANISMO E TRANSPORTE - SOUT

DIRETRIZ	PROPOSIÇÕES	PRAZO		
		CURTO	MÉDIO	LONGO
<b>Adequar à infraestrutura urbana e os serviços públicos para atender às demandas da população.</b>	Execução de Contorno Rodoviário		X	X
	Implantação do sistema de coleta e tratamento de Esgoto	X	X	X
	Construção de trevos e acessos	X	X	X
	Construção de Novo Pátio de Máquinas		X	X
	Construção, ampliação e manutenção de iluminação Pública e Rede Elétrica	X	X	X
	Pavimentação poliédrica de estradas municipais rurais e urbanas	X	X	X
	Pavimentação e manutenção asfáltica das vias urbanas e rurais	X	X	X
	Construção de pontes e bueiros	X	X	X
	Revitalização de ruas e avenidas	X	X	X
	Construção e reforma de passeios públicos dos perímetros urbanos	X	X	X
	Construção de galerias pluviais, manutenção e limpeza das vias urbanas e rurais.	X	X	X

# SECRETARIA MUNICIPAL DE OBRAS, URBANISMO E TRANSPORTE - SOUT

DIRETRIZ	PROPOSIÇÕES	PRAZO		
		CURTO	MÉDIO	LONGO
<b>Adequar à infraestrutura urbana e os serviços públicos para atender às demandas da população.</b>	Construção, ampliação e manutenção do microssistema de abastecimento de água rural	X	X	X
	Construção de barracões nos distritos p/ pátio de máquinas		X	X
	Aquisição de máquinas rodoviárias e veículos para SOUT	X	X	X
	Cascalhamento de Vias Públicas	X	X	X
	Limpeza e manutenção das Vias Públicas	X	X	X
	Organização e coleta de resíduos sólidos	X	X	X
	Reforma, manutenção e melhorias de cemitérios	X	X	X
	Construção de ciclovias	X	X	X
	Regularização, manutenção e adequação da Pedreira municipal.	X	X	X
	Manutenção e melhorias de sinalização viária horizontal e vertical	X	X	X
<b>Informatizar os equipamentos de atendimento ao público municipal</b>	Aquisição e manutenção de equipamentos de informática	X	X	X
<b>Qualificar o atendimento dos serviços públicos</b>	Capacitação dos Servidores	X	X	X
	Contratação de profissionais através de concurso público		X	X

# SECRETARIA MUNICIPAL DE SAÚDE

DIRETRIZ	PROPOSIÇÕES	PRAZO		
		CURTO	MÉDIO	LONGO
Adequar a infraestrutura urbana e os serviços públicos para atender às demandas da população	Aquisição de equipamentos para ambulância e unidades de saúde.	X	X	X
	Aquisição de veículos para a Secretaria.	X	X	X
	Reforma e ampliação da sede da Secretaria Municipal de Saúde.			X
	Manutenção das Unidades de Saúde.	X	X	X
	Ampliação e adequação do espaço da Vigilância Sanitária e Endemias.	X	X	X
	Construção e adequação da Base do SAMU.	X	X	X
	Manutenção da academia da saúde	X	X	X
	Manutenção e apoio ao CISI	X	X	X
Qualificar o atendimento dos serviços públicos	Manter parceria com os prestadores de serviços na área da saúde	X	X	X
	Capacitação dos servidores.	X	X	X
Informatizar os equipamentos de atendimento ao público municipal	Contratação de profissionais através de concurso público.		X	X
	Aquisição e manutenção de equipamentos de informática	X	X	X

# INSTITUCIONAL

DIRETRIZ	PROPOSIÇÕES	PRAZO		
		CURTO	MÉDIO	LONGO
Criação do sistema único de informações	Desenvolvimento de um Sistema de Monitoramento e Informações georreferenciado (SMIG – Sistema de Monitoramento e Informações Georreferenciadas) possibilitando o controle da ocupação do território assim como uma gestão integrada, cruzando as informações financeiras e técnicas, e tendo como decorrência uma melhor arrecadação fiscal.	X	X	X
	Programa de implementação do SMIG com: capacitação da equipe técnica responsável pelo setor e aquisição de softwares (programas) e hardwares (computadores) necessários.		X	X
	Manter atualizado o mapeamento do uso do solo do município produzido durante a Revisão do Plano Diretor de Missal a partir do Sistema de Monitoramento e Informações Georreferenciadas a ser implantado.			X
Prever e estruturar equipe para implantar o Plano Diretor	Contratação e capacitar técnicos e servidores públicos municipais.	X		
	Criação e Implantação do Conselho do Plano Diretor Municipal.	X		
Incluir a participação democrática no processo de planejamento municipal, através de audiências públicas e incentivos aos projetos comunitários	Estabelecer formas permanentes de comunicação entre o poder público e a comunidade, permitindo uma maior participação da mesma nas decisões ligadas ao município.	X		
	Implementar a Legislação Urbanística	X		

**A mudança mais significativa na vida de uma pessoa é uma mudança de atitude.**

**Atitudes corretas produzem ações corretas.**

